
考察东莞市重点工程项目和美丽村居建设典型

——以麻涌华阳湖地区为例

吴丽君；谢浪；周婉笑；黎芷柔

摘要：“十一五”规划以来，东莞市“美丽乡村”的大力建设为乡村旅游发展提供了良好的契机。让美丽乡村建设更有商业性质，改变乡村面貌，改变农村生活环境，同时吸引外来游客，增加乡村活力，用艺术让村庄重焕新生。东莞水乡地区是岭南农耕文明的典型代表，但随着快速工业化进程的推进，粗放式的发展模式导致水乡特点渐失，环境污染严重，转型发展迫在眉睫。为提高我市村居发展水平，积极稳妥推进我市美丽村居建设工作，促进人与自然和谐相处、提升农民生活品质为核心，围绕科学规划布局美、村容整洁环境美、乡风文明身心美的目标要求，着力推进农村生态人居体系、农村生态环境、经济和文化历史旅游体系建设，形成有利于农村生态环境保护和挖掘文化历史的可持续发展的农村产业结构、农民生产方式和农村消费模式，努力建设一批全国一流的宜居、宜业、宜游的美丽乡村。

关键词：麻涌；华阳湖；工程项目；美丽村居建设

目录

一、问卷调查与访谈的数据统计及分析.....	4
(一) 问卷调查的数据分析.....	4
(二) 问卷调查的数据统计.....	6
(三) 村社区的访谈分析.....	13
1、以前的环境怎样?	13
2、现在的环境怎样?.....	14
3、如今居民对于工程建设后的感觉如何?	14
4、如今还存在哪些问题?	14
5、提出意见和建议。.....	14
二、麻涌华阳湖地区的美丽村居项目建设前后的概况.....	15
(一) 建设前的情况.....	15
(二) 建设后的情况.....	16
1、生态修复方面.....	16
2、水利建设方面.....	17
3、农业生产方面.....	18
4、旅游经济方面.....	19
三、美丽村居工程建设的规划发展.....	20
(一) 生态环境保护.....	20
1、铁腕治污淘汰落后产能.....	20
2、河涌整治.....	20
3、生态湿地修复.....	21
(二) 农业提升.....	21
1、农保地正变成“农宝地”	21
2、发展“互联网+”现代农业.....	22
(三) 文化整合.....	22
(四) 旅游活化.....	23
(五) 村居文明建设.....	23
1、文明提升是环境维护“长效机制”	23

2、村居更新.....	24
四、美丽村居工程建设成效.....	24
（一）水乡战略引发蝴蝶效应.....	24
1、带动关联产业的发展.....	24
2、提供就业机会.....	25
3、带动高校招生.....	25
4、居民生活方式的改变.....	25
（二）美丽环境助力产业转型.....	25
（三）民生活动促幸福.....	27
五、当前存在的问题.....	27
（一）游客大量涌入引起部分的物价上涨.....	27
（二）有可能影响产业结构发生不利变化.....	27
（三）停车位紧缺.....	28
（四）建设不平衡.....	28
六、建设美丽村居的合理化意见和建议.....	28
（一）建立实施管理机构.....	28
（二）建东莞特色新农村.....	29
（三）守生态文明底线.....	29
（四）让农民面带喜色.....	30
（五）给新农村注入精气神.....	30
七、总结.....	31

引言： 随着城市化进程加快，造成了大量传统村落和绿地资源的侵蚀破坏，人们对环境生态性的追求越来越强烈，为防止城市和乡村生态环境恶化，保护好自然生态环境和乡村优美景观，以乡村生活、乡村民俗和田园风光为特色的乡村旅游应运而生，满足城市居民新的消费需求。遵循以人为本、绿色低碳、科学规划、因地制宜的理论原则，省市确立统筹东莞水乡发展的战略，力求转变经济发展方式和城镇建设模式，探索生态文明建设新路径。在这样的政策背景下，麻涌镇积极开展生态湿地修复、河涌整治等一系列生态修复策略，取得了显著成效。本文通过调查和研究麻涌镇华阳湖以及周边环境发展建设，考察其对美丽和幸福村居的工程项目建设情况以及成效，这将对我市的生态文明建设具有重要的意义。

一、问卷调查与访谈的数据统计及分析

（一）问卷调查的数据分析

此次问卷调查，进行线上和线下结合的匿名调查。对东莞市麻涌镇华阳湖地区美丽村居的工程项目建设情况进行问卷调查。问卷调查表总共发放 160 份，收回有效调查表共 154 份，对这 154 份调查表进行数据分析归纳整理得出结论，了解麻涌华阳湖地区村居建设的基本概况、规划建设的方向、建设成效的情况、居民以及游客对建设的看法和意见、对建设中存在问题的了解以及综合分析提出合理化的意见和建议。

根据调查，了解到 50%来华阳湖地区观光旅游的是东莞其他镇区的人，26%是来自于麻涌本地人，可以看出华阳湖工程的建设，受惠

的主要是周围镇区的人们以及本地人。在调查华阳湖地区的建设效果时，53%的人认为效果好，环境得到很大程度改善，符合美丽村居建设的要求，33%的人认为非常好，生态环境优美，设施完善，适合旅游休闲，10%的人认为一般，建设效果不显著，仍需继续努力，仅有1%的人认为效果差，存在很多不足之处，需要改善的地方很多。在调查华阳湖的建设对生活有什么影响时，多数人认为华阳湖提供了休闲场所，丰富了业余生活，认为华阳湖提供了绿地，改善了环境，还有人认为方便运动健身或集体活动，觉得华阳湖的建设可以增进与家人或朋友的感情。在调查华阳湖的建设有没有提高生活质量和幸福水平，66%的人认为有所提升，15%的人认为大幅度提升，14%的人认为提升不大，还有4%的人认为没有任何提升。从总体上来说，华阳湖的建设对人民的生活有很好的影响，人们有了更多的空间与家人朋友进行室外活动，有更多的地方放松娱乐或者运动健身。大多数人们对华阳湖的建设是满意的，认为提高了他们的生活质量和幸福水平的。可是还有少部分的人不得不重视，他们认为华阳湖的建设并没有效果，对生活质量也没有任何提升，我们要认真思考要做什么改进让华阳湖的建设更加完善。

同时在调查中我们总结分析了在建设中的需要注意的问题和建议：

- 1.增加停车位置，特别在节假日人流多的时规划部分临时停车场；
- 2.继续加大绿化建设和加强生态建设，多种植绿化树木并定期修护；
- 3.合理规划单车道，避免与行人发生碰撞；
- 4.要接近大众群众，用心为民，多办文艺活动；

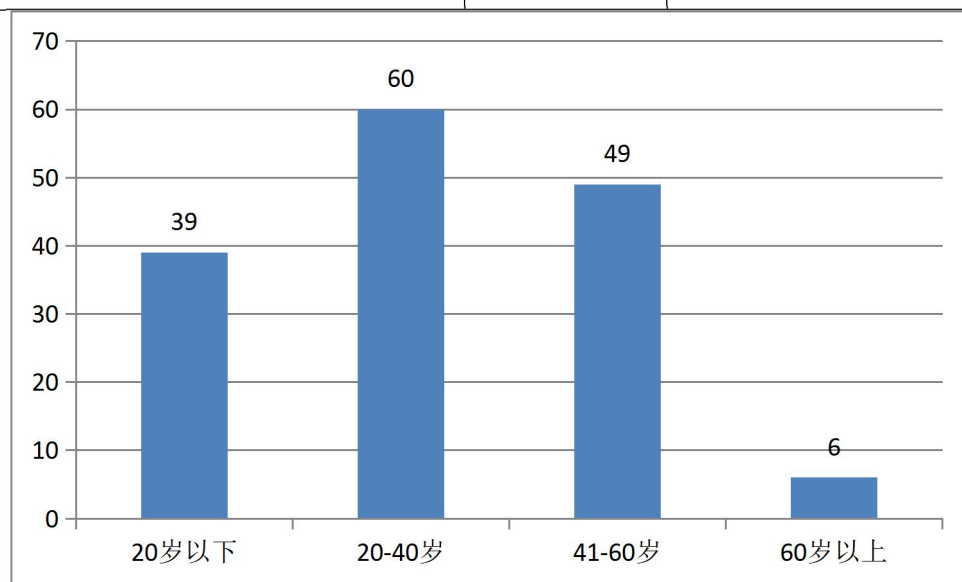
- 5.增加中途的休息亭或休息点，可增加景区洗手池等基础设施，荷花池栏杆需要整改；
- 6.增加大型儿童游乐设施和娱乐设施，增加一些浪漫的地方；
- 7.增设指示牌；
- 8.永不收费。

(二) 问卷调查的数据统计

关于麻涌华阳湖地区美丽村居项目建设的调查

第1题 您的年龄是 [单选题]

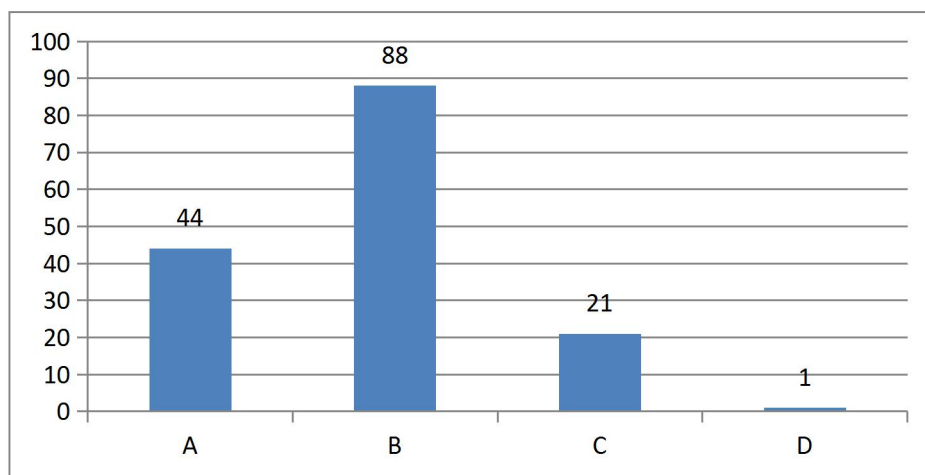
选项		人数	比例 (%)
A	20岁以下	39	25.3
B	20-40岁	60	39.0
C	41-60岁	49	31.8
D	60岁以上	6	3.9
本题有效填写人次		154	



第2题 您是 [单选题]

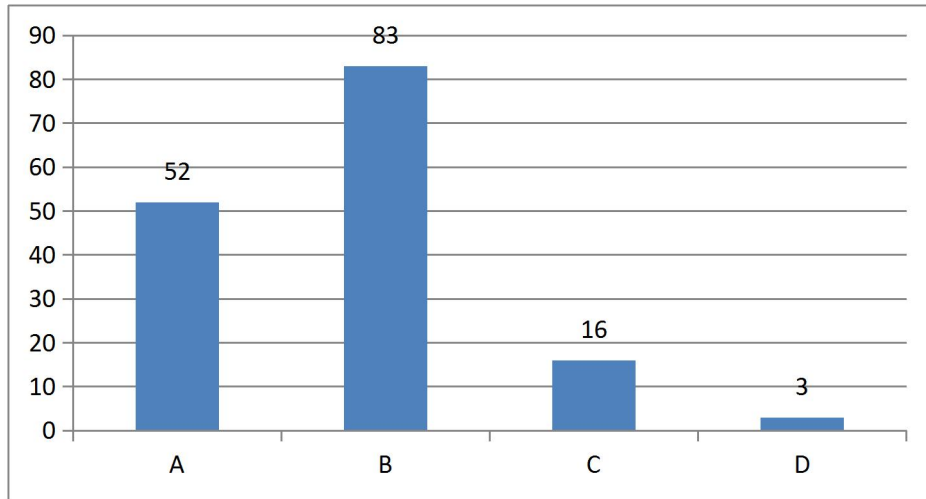
选项		人数	比例 (%)
A	麻涌本地人	41	26.6

B	东莞其他镇区人民	78	50.6
C	广州、深圳、惠州等周边市	16	10.4
D	新莞人	9	5.8
E	其他	10	6.5
本题有效填写人次		154	



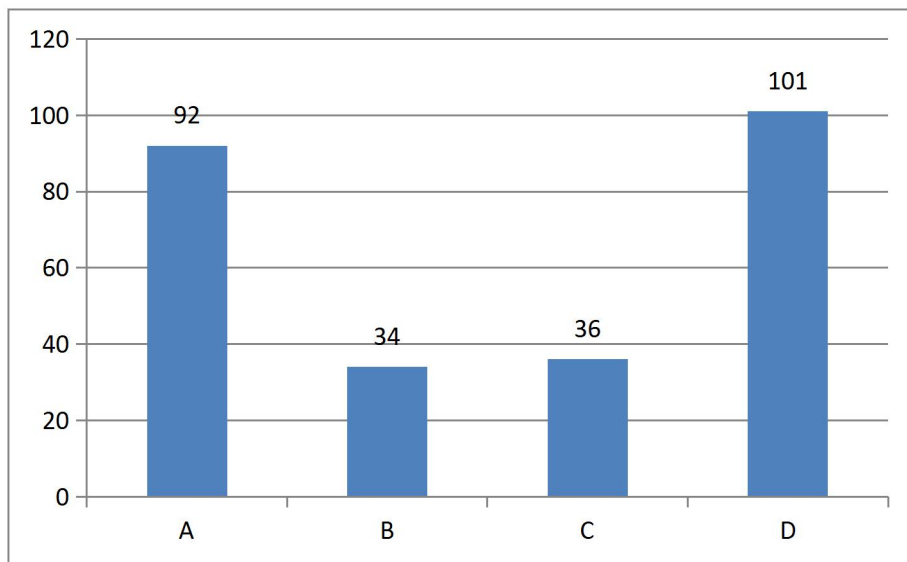
第3题 在华阳湖的工程项目建设中,您认为其建设的效果如何? [单选题]

选项		人数	比例 (%)
A	非常好,生态环境优美,设施完善,适合旅游休闲	52	33.8
B	效果好,环境得到很大程度改善,符合美丽村居建设的要求	83	53.8
C	一般,建设效果不显著,仍需继续努力	16	10.4
D	效果差,存在很多不足之处,需要改善的地方很多	3	1.9
本题有效填写人次		154	



第4题 您觉得华阳湖哪里比较吸引人? [多选题]

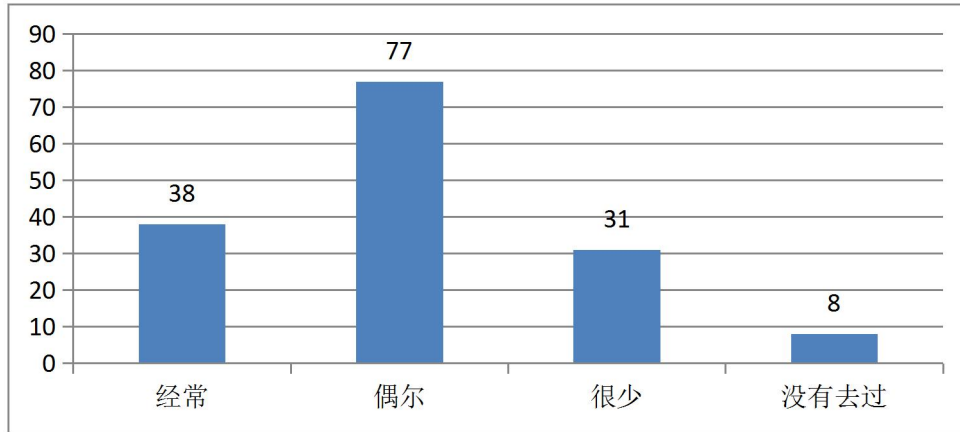
选项		人数	比例 (%)
A	风景优美, 空气清新	92	59.7
B	别致的建筑、桥等	34	22.1
C	多种多样的植物	36	23.4
D	可以进行多种休闲活动, 如跑步、骑车、放风筝、野餐等	101	65.6
本题有效填写人次		154	



第5题 您到华阳湖的频率? [单选题]

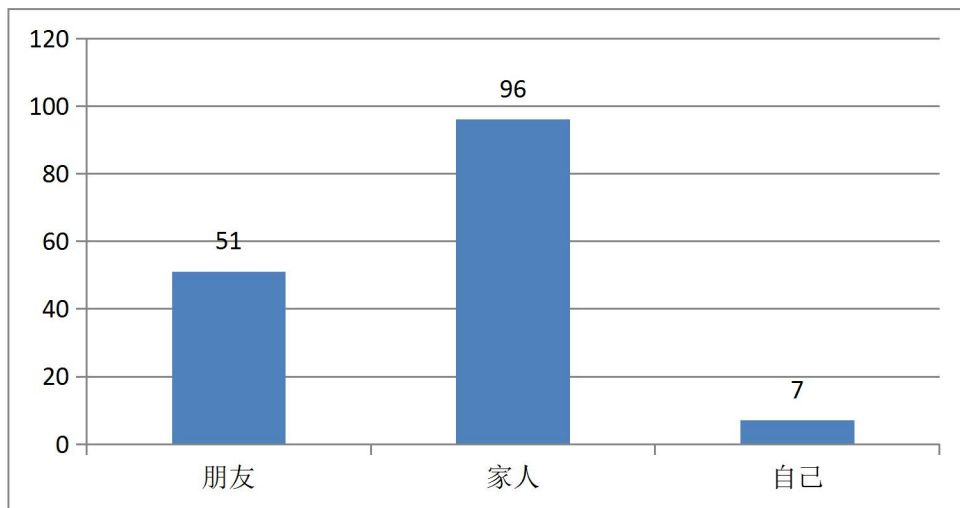
选项		人数	比例 (%)
A	经常	38	24.7
B	偶尔	77	50.0

C	很少	31	20.1
D	没有去过	8	5.2
本题有效填写人次		154	



第6题 您大多数会和谁一起去华阳湖? [单选题]

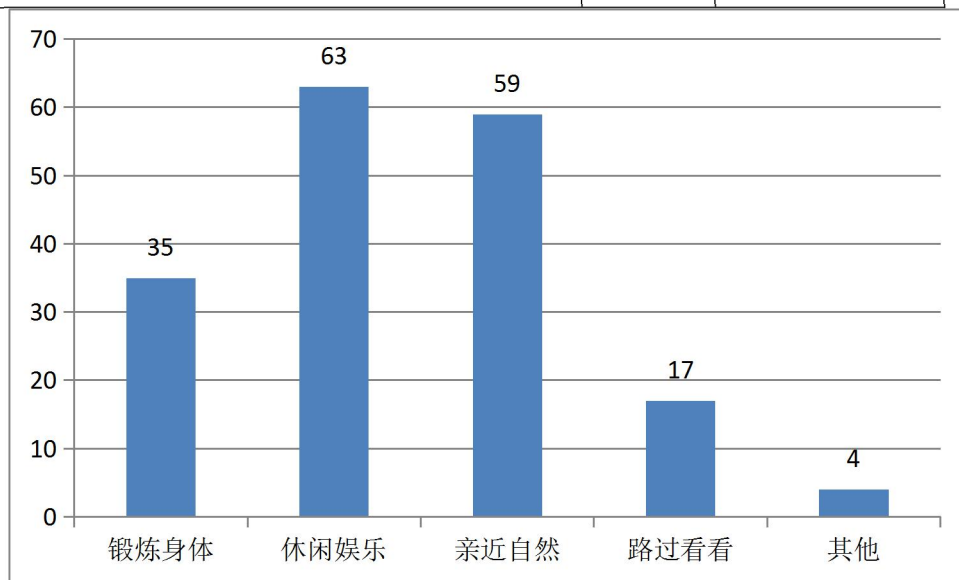
选项		人数	比例 (%)
A	朋友	51	33.1
B	家人	96	62.3
C	自己	7	4.5
本题有效填写人次		154	



第7题 促使您到华阳湖湿地公园的因素是: [多选题]

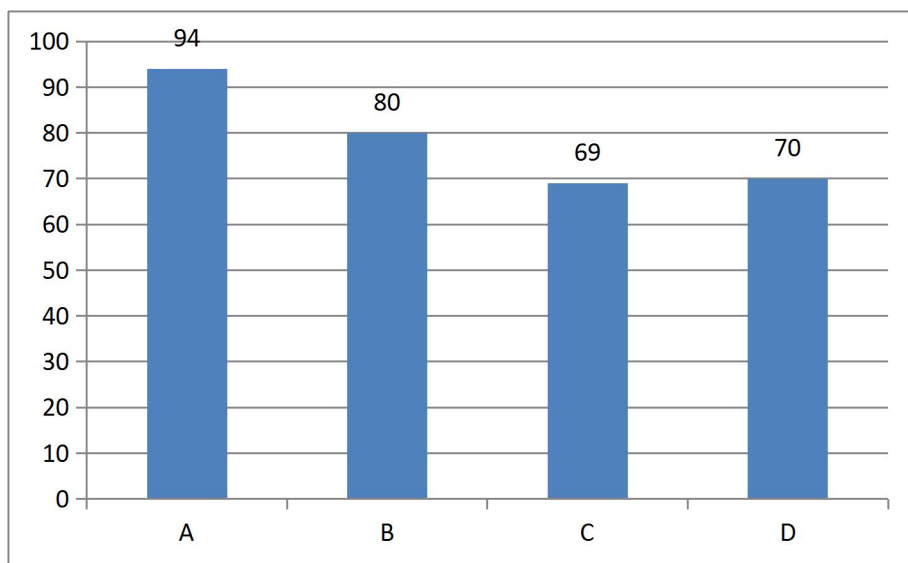
选项		人数	比例 (%)
A	锻炼身体	35	22.7

B	休闲娱乐	63	40.9
C	亲近自然	59	38.3
D	路过看看	17	11.0
E	其他	4	2.6
本题有效填写人次		154	



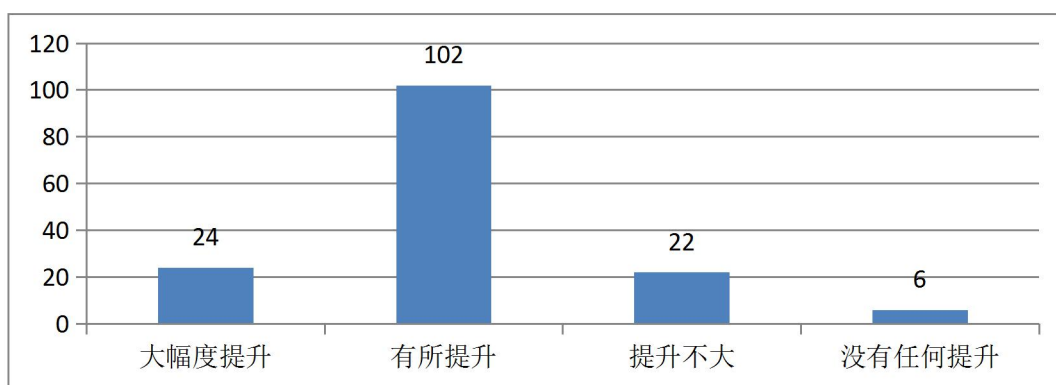
第 8 题 您认为华阳湖湿地公园的建设对生活的影响主要有哪些？ [多选题]

选项		人数	比例 (%)
A	提供休闲场所, 丰富业余生活	94	61.0
B	提供绿地, 改善环境	80	52.0
C	方便运动健身或集体活动	69	44.8
D	增进与家人或朋友的感情	70	45.5
本题有效填写人次		154	



第 9 题 政府重力打造华阳湖国家湿地公园，是否提升了您的生活质量和幸福感？ [单选题]

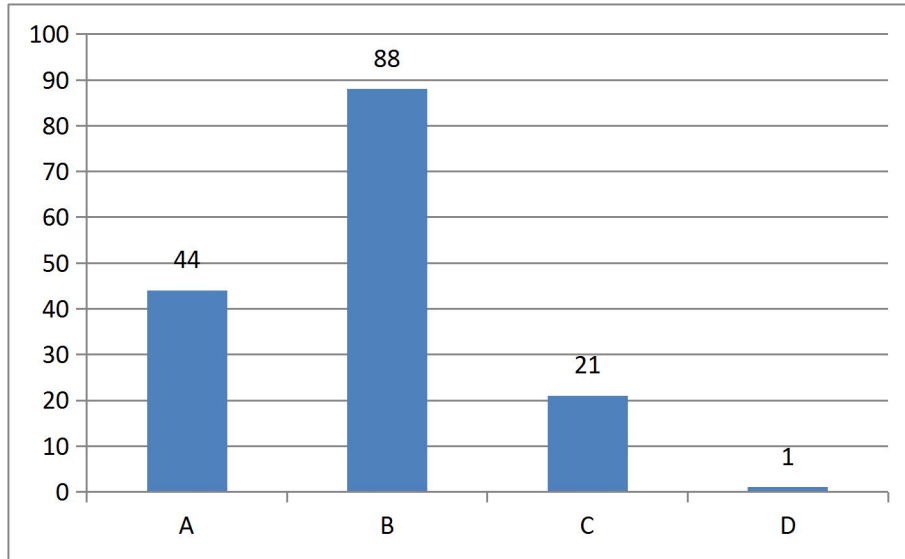
选项		人数	比例 (%)
A	大幅度提升	24	15.6
B	有所提升	102	66.2
C	提升不大	22	14.3
D	没有任何提升	6	3.9
本题有效填写人次		154	



第 10 题 自建设以来，在华阳湖举办了各种活动，您认为其活动的效果如何？ [单选题]

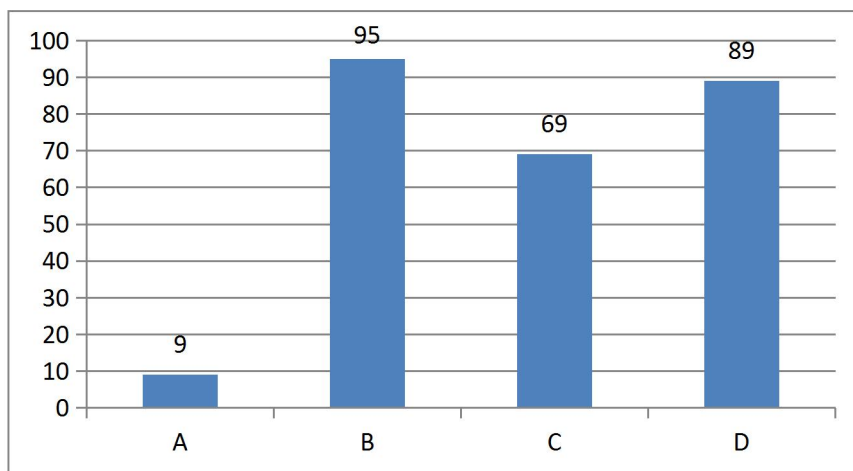
选项		人数	比例 (%)
A	非常好，活动切近民生、精彩热闹	44	28.6
B	效果不错，响应度挺高	88	57.1

C	一般，活动效果不显著	21	13.6
D	效果差，存在很多不足	1	0.6
本题有效填写人次		154	



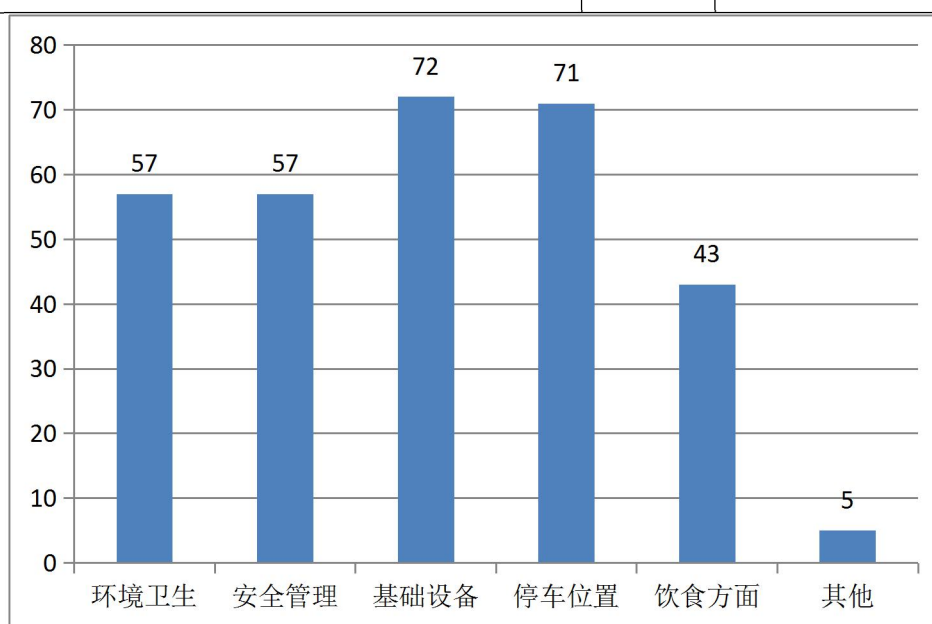
第 11 题 面对日益提高的人流量，您认为该如何保护现有的环境？ [多选题]

选项		人数	比例 (%)
A	采用收费入园	9	5.8
B	增加管理人员	95	61.7
C	对游客不当行为进行罚款	69	44.8
D	增设提示牌	89	57.8
本题有效填写人次		154	



第 12 题 对于华阳湖，您觉得哪个方面做得还不到位？ [多选题]

选项		人数	比例 (%)
A	环境卫生	57	37.0
B	安全管理	57	37.0130
C	基础设施	72	46.8
D	停车位置	71	46.1
E	饮食方面	43	28.0
F	其他	5	3.2
本题有效填写人次		154	



(三) 村社区的访谈分析

1、以前的环境怎样？

麻涌是一个水系密布的水乡，居民的生活都离不开水。然而人们曾经对赖以生存的河涌保护意识不足，导致河涌的污染情况很严重。河涌的污染主要是来自于生活垃圾和农作废物，河涌淤泥堆积，垃圾污染河涌的清净水质。村居民风淳朴，街道环境卫生良好，但居民对河道的保护意识有待提升。

2、现在的环境怎样？

自政府提出美丽幸福村居的建设后，麻涌华阳湖的环境情况愈发理想，生态环境得到了恢复，以前的臭河涌和烂蕉田得到整改后恢复成原生态地，空气清新，环境优美，吸引了不少原生态生物在此地栖息和繁衍，附近的居民可以在这里休闲娱乐和亲近自然，同时也吸引了不少游客过来休闲活动。政府花重资极力修整河涌的污染问题和蕉田作物“黄叶病”的问题，恢复了清澈的水质和治理好农田的污染。另一方面，积极打造华阳湖成为国家湿地公园，建设“功在当代利在千秋”的民生工程。

华阳湖的建设成效明显，但是华阳湖附近的村居建设改善尚未达到预期的效果。麻涌以华阳村为例，虽然生活的质量和环境情况得到了很大程度的改变，清理了河道的垃圾和淤泥，河涌的污染情况有所改善，但是在环境设施和很多方面都不及其他村居的建设，路边仍有挺多杂草和杂物，让人感觉很不雅观和整洁，因此还需要加大力度进行建设和改善。湖泊进行维护、多种种植物，在绿化方面需要加强。围河护栏少，河涌有所改善。

3、如今居民对于工程建设后的感觉如何？

村社区内的建设成效不明显，幸福感和生活质量水平无明显提升。

4、如今还存在哪些问题？

绿化做得还不足，清除路边杂草，湿地建设还不是很完美。

5、提出意见和建议。

联合专家设计一些公园式的园林景、桥，或者一些假山石、休息

亭等。对于一些空地可以种植一些绿化草和休闲设施，使更多设施得到改善。

二、麻涌华阳湖地区的美丽村居项目建设前后的概况

（一）建设前的情况

麻涌镇辖区内的一个华阳村有二涌、三涌、马涌和华阳河等 4 条河流相汇合，因为河网密布，低洼处形成了许多纵横交错的沼泽、滩涂、泥炭等水域湿地，其中最著名的是华阳湖。

随着改革开放的深入，东莞站在时代的潮头，成为我国乃至世界最大的加工生产基地。各种高污染的养殖化工企业潮水般涌入麻涌镇四河沿岸，短短 10 年时间，仅禽畜养殖场就发展到 100 多家，化工企业更是星罗棋布。在广深高速麻涌段，能望见两旁大大小小数十支黑烟囱，林立在茂密的蕉林丛中。因为急功近利，没有环保措施，大量污水直接排进河流，化工、电镀和洗水漂染行业为主的传统工业导致河水发黑发臭，流进地势低洼的华阳湖，秀美的华阳湖变成了又脏又臭的“龙须沟”。

麻涌镇的农业以香蕉种植为主。当年，华阳湖周边生长着大片的香蕉林，“金麻”香蕉以香甜滑口而著称，成为远近闻名的一大特产。但因污水的违法排放，大片的香蕉树患上了严重的“黄叶病”，严重减产，水污染还造成周边的大量土地荒芜。为了避免污染，周围村民将部分河涌堵死，但没有想到的是河涌淤塞后又造成垃圾不断堆积，加速了水环境的恶化，马涌河因长年淤泥堆积，几乎成为了一条“死河”。

（二）建设后的情况

1、生态修复方面

自 2013 年，东莞市公布《东莞水乡特色发展经济区建设方案》，麻涌镇紧紧把握水乡统筹发展的契机加快发展步伐，积极治理水环境，打造生态旅游景点。通过借鉴杭州西溪湿地的经验，通过开展河道的改造、清淤、绿化等整治工程，使水生态环境得到极大恢复，河涌防洪能力明显提升，内河涌水质从五类迅速恢复到四类，因此居民的生活环境也得到了很大的提升。

原来脏臭的河涌，经过清淤扩建，变成了一个近千亩的大湖，四周栽种榕树、樟树、紫荆，培育了波斯菊、龙船花、野牡丹等各色花卉苗木，并从各地引入了 40 多种水草，俨然成了“岭南水草的展示馆”。此外，河涌四周原先被河水分隔的孤岛群，如今也通过 21 座各不相同的石桥，并连成了一条蜿蜒的水上生态环湖绿道。

如图 1.1 所示，湿地公园内水域、滩涂、红树林等为动植物的生长提供了良好的环境，并为生物的生存、繁衍提供了丰富的食物资源。消失多年的本土麻虾、弹涂鱼、白甲鱼等重现华阳湖，连阔别半个世纪的白鹭、池鹭、夜鹭等珍稀鸟类也重归这片湿地，重塑“江水绕村榕树绿，塘鱼鲜美荔枝红”的水乡风光。目前，区域内生态系统稳定，物种资源丰富，现有维管植物 100 科 227 属 268 种，野生动物 68 科 125 属 151 种，国家 II 级保护野生动物 6 种。



图 1.1 生态环境的前后对比图

2、水利建设方面

因麻涌镇靠近珠江，过去在涨潮期间，特别是遇到暴雨，经常会造成内涝。如图 1.2 所示，通过拆除 15 万平方米的违法搭建物和禽畜养殖场，清淤 150 万立方米，水环境得到改善，为周边 5000 亩农田灌溉提供了清洁的水源。自从华阳湖建成之后，分布在华阳湖周边的数千亩农田，不仅没有受到内涝的侵扰，而且拉动了旅游和相关服务产业；总蓄水量达 320 万立方米，切实解决了河西片防洪排涝问题，是麻涌打造海绵城市的重要水利枢纽。



图 1.2 水利建设的前后对比图

3、农业生产方面

如图 1.3 所示，湿地公园建成后，水质变好了，农田环境也好了，华阳湖周边香蕉林又恢复了生机，农民的种植积极性提高了，现在麻涌镇的“金麻蕉”摇身一变成了精品水果，有了更好的品质和更大的发展潜力。村民因种植香蕉所带来的收益也明显增加，生活水平也得到了相应的提升。



图 1.3 水质改善的前后对比图

4、旅游经济方面

麻涌华阳湖景区将集观光游览、休闲度假、参与体验、科普认知和城市生态功能保障于一体，预计每年吸纳旅客 85 万人以上，成为麻涌旅游产业的一张新名片。据统计，迄今为止华阳湖湿地公园共接待游客 120 多万人次，成为珠三角重要的休闲度假基地。每周六上午，在华阳湖畔都能看到数千甚至上万人围绕华阳湖跑步锻炼的盛况。该项目也延伸创造大量就业岗位，成为麻涌绿色经济的新增长点。

与此同时，麻涌镇的生态、人文以及政务环境的优越，也吸引了资本大鳄和电子商务等新兴产业纷纷落户。麻涌镇与 15 个优质电商项目接连签约，签约额达到 208 亿元。签约企业中，不乏京东商城、阿里巴巴旗下的菜鸟网络等电商行业巨擘，尤为难得的是，这些知名电商企业不约而同地将区域总部设在了麻涌。可见，生态环境的明显改善，对电商企业的落户也起到了尤为重要的促进作用。

三、美丽村居工程建设的规划发展

华阳湖湿地公园以“游龙披锦、云舞泽涌”为设计理念，规划建设了泽乡花田、芭蕉小筑、湖畔塔影等景点，整个湿地公园集融休闲旅游、农耕体验、科普文化、城市生态功能于一体，具有浓郁的岭南水乡特色。

（一）生态环境保护

1、铁腕治污淘汰落后产能

早年间由于历史原因，造纸、漂染、电镀、洗水、印花等需水量较大的行业集聚水乡，不少企业此后长期排污不达标。马滘河沿岸有40多家“两高一低”企业，其中不乏落户麻涌多年的纳税大户。面对这些高污染企业，麻涌镇一方面主动与企业沟通，争取达成迁出协议，另一方面则在马滘河边上建成环保产业园，让排污企业统一进园，强化废水废气的检测与监管。

据了解，为改善水乡生态环境，优化产业结构，东莞市政府制定了《东莞市鼓励产业转移补助暂行办法》，进一步提高企业搬迁入园的积极性。同时，市环保局对全市的造纸、电镀、印染、洗水企业进行原地保留资格审核，对经限期整改仍不符合原地保留条件的企业提出限期搬迁要求，以强制力保障入园企业数量。在政策的引导下，麻涌镇对121家“两高一低”企业实行全面整治和引导退出，华阳湖地区的环境也得以逐渐恢复。

2、河涌整治

覆盖绿色生态水网建设离不开水环境整治。依托珠三角地区密布

的水网资源，以水污染治理为基础，以水质改善为根本，以水系治理和水网贯通为纽带，以湿地公园建设为抓手，同步推进治污治水、环境整治与水网绿化美化，努力在构建人水和谐新格局、推进绿色化发展。一是坚持水陆并治，系统推进水环境综合整治工作；二是坚持系统构建，形成全区域绿色生态水网；三是坚持因地制宜，统筹推进湿地公园建设；四是坚持合理开发，积极拓展绿色生态水网综合效益。

华阳湖附近的水系支流和河涌经过全面截污、清淤、生态治理，已经重现了麻涌古梅乡韵特色。

3、生态湿地修复

华阳湖及周边河涌共清淤 165 万立方米，清理表层浮土垃圾、杂草及漂浮植物 22 万平方米。通过种植对污染物吸收能力强且耐受性好的开花水草，以吸附和降解水体中的污染物，从而将水体中的污染物去除或固定，达到水体修复的目的。同时，通过投放水生动物，构建良好的水生动物生态系统来改善水质。

湿地的修复主要措施包括“截污、引退、清淤、活源、治堤、修复”等，运用现代科技手段塑造农业大地景观，结合治污治水和生态环境整治，恢复提升湿地生态功能，建立主题多样的湿地公园体系，共同形成彰显水乡田园和湿地自然风光的特色生态系统。

（二）农业提升

1、农保地正变成“农宝地”

麻涌镇的农业发展，显示出第一产业和第三产业融合的特征。具体来说，就是延长产业链，提高附加值，提升供应链。麻涌镇成立麻

涌农业旅游协会，打造现代休闲农业旅游品牌，出台补贴政策帮助企业发展特色休闲观光农业，增加农业的附加值，从而促进农村户籍居民的增收。

麻涌推动农业转型上可谓是不遗余力。几年来，麻涌积极推进农地统筹，发展现代都市农业。统筹整合耕地资源 2 万多亩，推动以香蕉、蔬菜为主导的传统产业逐步转向以设施花卉、园艺苗木、中药材、盆景、精品蔬果、休闲观光农业为支柱的现代都市农业产业。麻涌还成功引进 13 个总投资 42 亿元，用地面积 1.2 万亩、创造就业岗位 4000 个的都市农业项目，利用统筹的连片土地，积极引导发展家庭农场。

2、发展“互联网+”现代农业

同时大力整合生态旅游资源，串联全镇水上绿道，建设集观光、商业为一体的水上绿道总驿站，建设特色商业街，并推出中储粮工业游线路，全面发展水乡特色旅游品牌；借助“互联网+”发展契机，依托中大新华学院，建设中大创客坊，大力发展“互联网+农业”、“九园+农业”、“旅游+农业”、“文化+农业”等 4 个“互联网+”现代都市绿色农业，推广麻涌“假日农场”品牌。通过发展绿色产业，转变地区发展路径。

（三）文化整合

文化是规划的灵魂，是特色之所在。修复水乡人家赖以生存的自然景观系统、恢复其生产景观和居住形态，建设水乡文化的体验展示场地，以水乡文化为原则整合生态、生产和生活景观，形成水乡文化特色的乡村公园。

华阳湖的提升改造，也参考和借鉴了国内知名水乡，例如浙江乌镇、西双版纳傣乡水城、丽江古镇的建设经验。同时，项目还注入岭南文化的灵魂，让其充满鲜明的地域特色。龙舟、粤剧曲艺等岭南文化元素融入到景区当中，让游客在华阳湖体验到岭南文化的独特魅力。

（四）旅游活化

经济是可持续发展的基础，农业是基础，旅游业是乡村公园的主导产业。规划提炼华阳湖地区具有竞争力的特色农业资源，充分发挥文化与资源特色，将生产性农业转型为农业休闲服务业。得益于华阳湖的建设，麻涌镇经济发展逆势增长，2014年至2016年，麻涌镇连续三年实现生产总值增长10%，充分体现了生态效益带动社会效益。

麻涌镇的乡土味保留完整，这是难得的优势，而且麻涌毗邻广深这样的现代化都市，交通可达性高，这就为其旅游业的发展解决了客源的问题。

（五）村居文明建设

1、文明提升是环境维护“长效机制”

要维护环境最重要的长效机制是当地居民的素质。带着这个思路，创新地将乡村环境整治与精神文明提升结合在一起。华阳湖地区乡村旅游的一系列措施，不仅改善了环境，带动当地居民的就业和增收，同时也会将当地的文明水平大幅提升。

麻涌居民感受到乡村旅游发展的切实好处，参与乡村旅游建设的积极性自然不断提高。麻涌镇在村内环境整治的过程中，将环境卫生、

绿化管养一并纳入“门前三包”管理，将具体的要求等纳入村规民约中，进一步增强村民或企业的保护环境、爱护环境的使命感和责任感。

麻涌镇以推动水乡美食发展为主题，出台一系列扶持本地人就业创业政策，以旅游带动商业，以美食带动消费，以创业带动就业。此外，麻涌镇研究出台的“创业启动资金扶持”“创业成功奖励”等创业优惠扶持政策，能够激发村民创业热情，实现自主创业，“大众创业、万众创新”的良好氛围在全镇蔚然成风。

2、村居更新

乡村建设是一个漫长、动态的更新改造过程，规划应对村庄用地、住宅建设、基建等设施的建筑形式和材料进行控制，保护村落的景观特征。因此，村落资源的整合与提升划定了生态控制线，严格控制村庄建设用地的规模；保护和强化传统村落格局，重点修复第一、二代传统民居；通过发展旅游休闲产业的方式，引导农民逐步更新与历史风貌不协调的现代民居，实现村居的功能特色化和景观特色化，实现村落的“可持续发展”。

四、美丽村居工程建设成效

（一）水乡战略引发蝴蝶效应

1、带动关联产业的发展

通过实地考察，华阳湖湿地公园的发展不仅提供了许多直接就业机会，还刺激着相关产业的发展，提供着许多间接的就业机会。比如：中华大客坊街的商铺发展，周边的租自行车的发展等。因为旅游活动本身包括“食、住、行、游、购、娱”六大要素，所以它一方面给交

通运输、饭店宾馆、餐饮服务、商业网点等带来客源，另一方面也带动影响了旅游地轻纺工业、建筑业、加工制造、邮电通讯、房地产、金融保险业、文体事业等的发展，起到了“一业带百业”的作用。

2、提供就业机会

通过实地的考察，华阳湖湿地公园的发展，提供大量就业机会，吸收农村剩余劳动力，比如：管理环境、治安的人员等。因为旅游业作为劳动密集型、服务型的第三产业，具有就业门槛低、数量大、受经济衰退影响小等特点，使当地有着人口压力和就业压力的文化程度普遍不高的农村剩余劳动力得到有效利用。

3、带动高校招生

位于华阳湖附近的中山大学新华学院，是华阳湖改造的最大受益者。华阳湖周边优美的自然环境成了学院招生的广告辞，数万学子落户于此。而且学校的招生计划不断扩展，还延伸到省外。

4、居民生活方式的改变

规划建设发展推动了麻涌镇的基础设施建设，同时也带来了居民生活方式的转变。以“香飘四季”为主题的美丽乡村建设，整治乡村环境、建设水陆绿道、改造升级公共设施、挖掘村居文化底蕴，改善了农村生活面貌。此外通过进行华阳湖湿地公园建设、自行车道建设、举办健康环跑等活动，努力倡导居民的生产生活方式向绿色低碳转变。

（二）美丽环境助力产业转型

过去退出的污染企业，虽然导致麻涌税收减少了 2000 多万元，但也腾出了一两千亩的建设用地。通过“三旧”改造，这些空间提供

给了京东、菜鸟物流这些企业。例如京东商城在麻涌只用了 80 亩地，但每年创造了 1 亿元的税收，更是让麻涌的社会消费品零售总额提升了 8 倍多。

绿水青山就是“金山银山”。伴随着麻涌的环境提升，麻涌镇在招商选资方面的工作颇为顺利。2013 至 2016 年，麻涌共引进内外资项目 69 个（含增资），协议内资总额 181.3 亿元，年均增长 44.3%；实际内资总额 77.8 亿元，年均增长 29.2%。合同外资金额 10.51 亿美元，年均增长 55.15%，实际利用外资 9.67 亿美元，年均增长 15.74%。

（如图 3.1 所示）

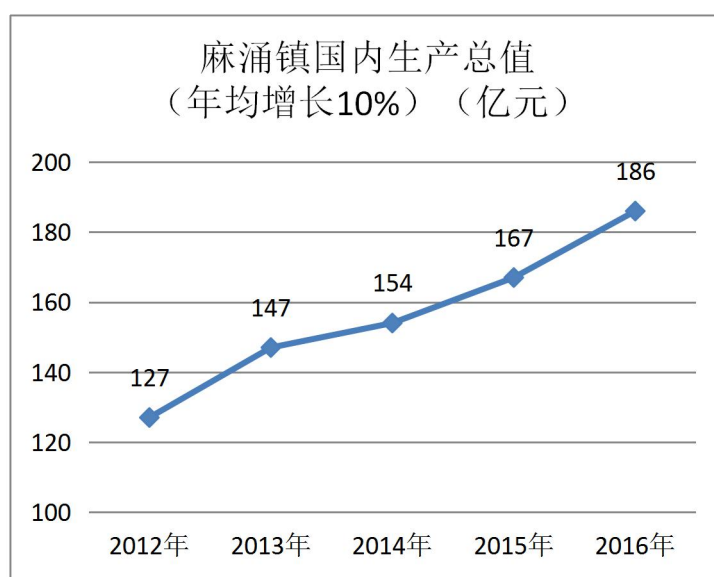


图 3.1 麻涌镇国内生产总值

麻涌统筹全镇 3.3 万亩农田保护区和华阳湿地旅游区的 4000 多亩农地，吸引了中科院中药百草园、印象水乡等项目落户，并带动镇内其他片区农业项目招商。截至 2015 年 6 月，全镇引进了 13 个优质农业特色公园项目，总投资 23 亿元。已开工建设的项目包括珠江左岸花卉中心基地、罗汉松盆景艺术园、菇菇花果园、广东四季飘香都

市农场等一批龙头型项目。以规模经营、集约发展的思路发展都市农业，打造都市田园，把发展的“难点”变成“亮点”。

正是环境的提升，才使得麻涌能够更好地依据自身实际，向新的经济形态寻找突破。

（三）民生活动促幸福

“江水绕村榕树绿，塘鱼鲜美荔枝红”，短短几年间，华阳湖完成了从“污染重灾区”到“湿地公园”的美丽蝶变，整治后的麻涌水环境更是让群众得到了实实在在的益处。

同时还打造了以 13 个现代农业园为平台的生态农业游、以粮油展销基地为引领的工业游、以自行车赛、龙舟赛、汽车漂移大赛等体育赛事为展示的文化体育游、以水乡美食节为推介的美食游。举行了各式各样贴近民生的活动，比如中华龙舟大赛、草莓音乐节、麻涌 MM 嘉年华、华阳湖夜跑等，丰富了居民的业余生活，提升了其幸福感和对美丽村居工程项目建设的肯定。

五、当前存在的问题

（一）游客大量涌入引起部分的物价上涨

有些游客需要会购买一些当地特色的东西送礼给朋友，同时一般来说，旅游者的收入水平是比较高的。他们有很强的消费能力，能以较高的价格来购买食、住、行中所需要的物品，所以难免会引起旅游地的物价上涨，这势必会影响当地商铺的经济利益。

（二）有可能影响产业结构发生不利变化

当地的一部分农田被征收来做华阳湖实地公园来建设，同时本来

一些部分当地居民以农业为主的，发展旅游业后，部分个人从事旅游服务收入高于务农收入，因此常使得大量的劳动力弃田从事旅游业。根据理论的分析，这种产业结构不正常变化的结果是，一方面旅游业的发展扩大了对农副产品的需求，然而另一方面却是农副产品产出能力的下降。旅游地居民失去了赖以生存的基本生产方式，一旦危机袭来，就会产生社会问题，还可能会影响到社会和经济的安定。

（三）停车位紧缺

通过问卷调查得出的结果，大部分人普遍认为华阳湖地区的停车位不足。由于华阳湖地区吸引了很多游客，一到了周末假期的时候，便会出现车辆人流拥挤和车位难寻的问题。某些车主由于找不到车位而将车辆随意停放，造成道路更加拥挤不畅。一旦发生意外，可能会引发踩踏等一连串事故的发生。

（四）建设不平衡

根据走访和访谈，我们发现，虽然华阳湖湿地公园的生态得到极大的改善，但是其附近村社区的美丽村居建设情况则稍有逊色。附近的村庄如华阳村，对比湿地公园还有很多设施未完善。村社区内的休闲娱乐的场所和绿化建设还有待加强。

六、建设美丽村居的合理化意见和建议

（一）建立实施管理机构

美丽村居的建设涉及市镇两级政府和多个政府部门，需要统筹政府专项投入、农业投入、水利投入、市政设施的投入、园林绿化的投入等多渠道资金，政府需要明确村居建设主体，统筹和协调各部门的

投入。以政府为主导，进行基础建设和生态设施建设，以及公共的、开放的休闲娱乐项目，诸如绿道、休息站亭等；在政府管辖的公共土地上预留商业开发用地，包括餐饮、酒店和文化设施，通过招商引资和高标准的开发来引导农民的更新和改造。同时，政府应对农民分散的、小型的更新改造进行规范和引导，逐步促进民居的更新改造。

同时，要统筹兼顾村居建设发展和旅游业的管理发展，坚持以人为本、绿色低碳、科学规划、因地制宜的原则，建设提升居民生活质量和幸福感的美丽村居，依托水乡生态旅游的优势促进地区的经济发展，实现多赢。

（二）建东莞特色新农村

美丽村居建设要根据东莞各镇地理特点、经济发展程度、群众生活习惯等差异性，因地制宜、科学编制镇村规划，形成各具特色、充满生机活力的发展格局，尤其专项规划要注重突显特色，注重传承，留住乡愁，建设美丽幸福村居，改变千村一面的同质化平庸局面。

乡村旅游的主体是发达城市社会居民，而麻涌地处广深两座一线城市之间，潜力巨大。此外，麻涌镇乡村旅游的优势是农村状态保留得相对好，这非常难得。未来麻涌在乡村旅游产业的打造上还需要注重保持乡村旅游的“乡土味”，才能更好地吸引和留住游客。

（三）守生态文明底线

市政府一定要继续强力推动垃圾处理，强化污水治理，加快截污次支管网建设，尽快发挥截污管网的作用。对有条件的河涌及早实施水系连通工程，进行生态修复。污水处理要因地制宜，分类处理，对

于地处偏僻、较难并入市镇截污管网的农村住宅，可考虑采取分散式污水处理，降低成本。深入推进垃圾分类精细化管理，总结推广好的经验和做法，建立健全长效保洁机制，彻底改变农村“脏乱差”现象。

（四）让农民面带喜色

建设美丽幸福村居的最终目的是让农村变得宜居宜业、村容美丽、村民幸福，农村建设一定要防止美丽不幸福。对于今后的发展，需要发挥人才、资源、市场的良性配置作用，通过整合资源、强化旅游推介、搭建市场参与机制等方式，让项目发挥经济效益和社会效益。依托滨水沿岸资源，突出发展水生态休闲旅游、亲水地方风味餐饮和水乡小镇观光农业等具有浓郁岭南水乡特色的休闲产业。

华阳湖地区旅游业的发达，需要注重安全问题，多去关心民生去，切实了解和发现在建设中仍然存在的问题，并着手解决，比如合理规划景区物价情况、处理好农业与旅游业协调发展和增设停车位等民生诉求。

（五）给新农村注入精气神

东莞农村一定要有自己的精神家园，要进一步深挖优秀乡土文化和农耕文化，让乡愁的载体更丰富。传统古村落、古树木是东莞重要的历史文化资源和生态资源，既要利用好，更要保护好，可借鉴丽江古城、黄姚古镇等古城的做法和经验，在妥善保护的前提下，通过市场运营的方式，盘活具有市场价值的古村落，政府负责加强保护和监管。加大对保护和传承乡土文化的财政投入，制定统一的投入标准，研究制定乡土文化保护规章，必要时把乡土文化的保护传承纳入法制

化轨道。

七、总结

美丽村居建设若能与乡村旅游相互促进，相得益彰，在整合、保护与开发乡村旅游资源基础上，实施合理有效的设计规划，多方面体现乡村地域的民族性、文化性特色。注重乡村自然景观的保护，避免乡村旅游地的城镇化，如依托红色旅游资源而形成的乡村红色旅游等。同时从景观设计角度，一旦景观空间的建成，会在不知不觉中影响人们对生活的理解，因此在以后的美丽村居的设计回归到乡村真实的生产与生活中，给乡村带来健康，持续的发展。

参考文献

- [1] 东莞市人民政府办公室. 广东东莞水乡特色发展经济区产业发展规划（2013—2030年）
[Z]. 东府办〔2015〕22号
- [2] 麻涌镇人民政府官网. 阳光麻涌[EB/OL]. <http://mc.sun0769.com/>
- [3] 陈晓玲. 从村庄改造到美丽村居建设的嬗变——以东莞水濂社区美丽村居建设为例[J]. 低碳世界, 2016, (03): 15-18.
- [4] 刘铁军. 华阳湖的故事[N]. 中国水利报, 2017-01-13(003).
- [5] 吕晓敢. 建设美丽村居 打造幸福和谐东莞新农村[N]. 东莞日报, 2016-08-24(A04).